

# Guida ai Servizi del Ministero del Lavoro e delle Politiche Sociali



WELFARE

# Migliorare l'accesso ai servizi

## Migliorare il dialogo con i cittadini

La pubblicazione della “Guida ai Servizi” rappresenta la tappa più recente del cammino avviato dal Ministero del lavoro e delle politiche sociali per migliorare il dialogo con i cittadini e l'accesso ai servizi erogati.

Tale processo di innovazione, come noto, è iniziato nella Pubblica Amministrazione a partire dagli anni '90, con l'emanazione della Legge n. 241/1990, che ha introdotto i principi di semplificazione, trasparenza, diritto di accesso e di informazione dell'attività amministrativa.

Nella formulazione della Guida si è considerato che le funzioni attuali del Ministero del lavoro e delle politiche sociali, come di tutte le Amministrazioni centrali dello Stato, sono prevalentemente di indirizzo e di controllo. Solo in un numero limitato di casi si può parlare, dunque, di servizi erogati direttamente dall'Amministrazione centrale.

Va perciò sottolineato che i servizi descritti in questa Guida, che si ispira ai principi generali di semplificazione, trasparenza e partecipazione dell'attività amministrativa ed ai fondamenti della qualità propri della Carta dei servizi, non esauriscono le funzioni, le competenze e le attività svolte dal Ministero del lavoro e delle politiche sociali.

Nella Guida sono infatti descritti esclusivamente i servizi rispetto ai quali l'Amministrazione centrale ha una competenza diretta.

Altri servizi, che saranno descritti in una successiva pubblicazione, sono affidati agli uffici locali del Ministero.

Altri ancora agli enti territoriali e locali.

# Sommario

Migliorare il dialogo con i cittadini

## Parte prima

Sistema di relazione  
con il pubblico \_5

Servizi informativi specifici \_9

Migliorare l'accesso ai servizi

## Parte seconda

I Servizi  
dell'Amministrazione centrale \_13

Più informazioni per i cittadini

## Parte terza

Organizzazione  
dell'Amministrazione centrale \_49

Dove sono gli uffici \_52

# Guida ai Servizi dell'Amministrazione centrale

La “Guida ai servizi” rappresenta uno strumento di pratica consultazione per i cittadini, le imprese e le associazioni.

## PARTE PRIMA - MIGLIORARE IL DIALOGO CON I CITTADINI

Viene presentato il Sistema di Relazioni con il Pubblico, individuato dall'Amministrazione per imprimere una forte accelerazione ed innovazione al percorso di comunicazione con il cittadino. Sono qui descritti tutti gli strumenti adottati dall'Amministrazione per l'ascolto, il contatto e l'interazione con il pubblico.

## PARTE SECONDA - MIGLIORARE L'ACCESSO AI SERVIZI

Viene dedicata alla presentazione dettagliata dei servizi, attraverso schede sintetiche contenenti le informazioni utili al cittadino. Le schede sono introdotte da un indice generale dei servizi offerti.

## PARTE TERZA - PIÙ INFORMAZIONI PER I CITTADINI

Viene presentata l'Amministrazione centrale nella sua articolazione organizzativa. Sono, inoltre presenti le mappe topografiche delle diverse sedi, con l'indicazione dei mezzi di trasporto per raggiungerle. Viene, infine, proposta una scheda per la raccolta di osservazioni e suggerimenti da parte del cittadino per il miglioramento della “Guida ai servizi”.

# Migliorare il dialogo **con i cittadini**



## Sistema di relazioni con il pubblico

I cittadini interessati a ricevere informazioni sugli uffici del Ministero, sui servizi offerti, sul diritto di accesso e di partecipazione possono utilizzare i seguenti canali:

1

### **CENTRO DI CONTATTO - NUMERO VERDE 800 196 196**

accessibile da telefono fisso dal lunedì al venerdì dalle ore 9.00 alle ore 20.00

Il Centro di contatto offre ai cittadini servizi telefonici e web di informazione ed orientamento su temi e problematiche sociali e del lavoro di competenza del Ministero:

- mercato del lavoro
- tutela delle condizioni di lavoro
- fondo sociale europeo - orientamento e formazione professionale
- ammortizzatori sociali
- volontariato e associazionismo
- politiche giovanili
- famiglia
- immigrazione
- borsa continua nazionale del lavoro

## 2 UFFICIO PER LE RELAZIONI CON IL PUBBLICO (URP)

Il servizio è svolto tramite il Numero verde 800 196 196. L'Ufficio per le relazioni con il pubblico offre informazioni di base sui servizi erogati dall'Amministrazione, sulla ubicazione degli Uffici e sulle modalità di accesso agli atti amministrativi previste dalla Legge 241/91, così come modificata dalla legge 15/05. Gli Uffici per le relazioni con il pubblico, con ricevimento diretto del pubblico, sono presenti presso le Direzioni regionali e provinciali del lavoro e offrono informazioni e servizi relativi alle attività di competenza delle Direzioni del lavoro. Nel sito del Ministero del lavoro e delle politiche sociali [www.welfare.gov.it](http://www.welfare.gov.it) è disponibile una banca dati degli URP delle Direzioni regionali e provinciali del lavoro, con i rispettivi indirizzi e recapiti.

## 3 SITO WEB - WWW.WELFARE.GOV.IT

The screenshot shows the homepage of the Italian Ministry of Labour and Social Policies. At the top, there is a navigation bar with links for 'ministero | lavoro | previdenza | sociale | norme | sala stampa | guida | cerca | mappa | link utili'. Below this, the main content area is divided into several sections. On the left, there are four vertical panels with icons and text: 'Guida alla riforma previdenziale', 'Riforma del TFR e previdenza complementare', 'Superforniture: le pensioni più attendere', and 'Famiglia e Micro lavoro nel welfare'. The central part of the page features a large orange banner with the text '20:44 GOVERNO: BERLUSCONI, SE PASSA ANDREOTTI NIENTE INCARICO A PRODI' and a list of news items with dates and titles. On the right, there is a sidebar with the 'Fondo Nazionale del Lavoro' logo and a list of dates and events, including '27/04/2006 - Circolo di lavoro' and '18/04/2006 - Ingegnere del Lavoro'.

Il sito offre informazioni sulla struttura, sui servizi erogati e sulle attività svolte dal Ministero. Nella home page del sito un ausilio alla navigazione è costituito da una barra orizzontale con le seguenti voci:

- **ministero:** l'organigramma del Ministero dal quale sono "visitabili" tutti gli uffici dell'Amministrazione centrale e periferica;
- **lavoro:** tutti i canali informativi delle politiche del lavoro raggruppate in quattro aree: Occupazione e mercato del lavoro, Tutela condizioni di lavoro, Ammortizzatori sociali, Orientamento e formazione professionale;
- **previdenza:** informazioni sulle politiche previdenziali;
- **sociale:** informazioni sulle politiche sociali;
- **norme:** tutta la normativa accessibile tramite motore di ricerca;
- **sala stampa:** contiene comunicati stampa, interventi del Ministro ed indicazioni su come contattare l'Ufficio stampa;
- **link utili:** elenco di collegamenti ipertestuali e siti istituzionali.

Nella pagina principale del sito si possono ottenere informazioni su temi di primo piano, notizie rilevanti riferite all'attività del Ministro, principali eventi dell'anno, campagne di informazione istituzionale ed alcuni approfondimenti tematici. E', inoltre, possibile accedere ai servizi di comunicazione con il pubblico quali: il Centro di contatto, l'URP - Ufficio di relazioni con il pubblico dell'Amministrazione centrale e periferica -, la Newsletter, il sito di Europa lavoro, la rete del Fondo sociale europeo, la Borsa nazionale del lavoro. Sono evidenziati avvisi, bandi e ultimi aggiornamenti.

## 4 NEWSLETTER - WELFAREINFORMA

E' un servizio telematico offerto a chiunque sia interessato a ricevere, al proprio indirizzo di posta elettronica, notizie, informazioni ed aggiornamenti sulle politiche del lavoro, sociali e previdenziali, sulle attività e progetti del Ministero e sui più importanti aggiornamenti del sito istituzionale. L'iscrizione al servizio Newsletter Welfareinforma è semplice e gratuita. Si effettua attraverso la home page del sito [www.welfare.gov.it](http://www.welfare.gov.it).



## 5 STAND DEL MINISTERO

Il Ministero è presente alle principali manifestazioni e fiere nazionali con un proprio stand dedicato alle tematiche istituzionali e di comunicazione. Personale dell'Amministrazione è presente per offrire informazioni ed orientamento sulle principali attività istituzionali del lavoro e del sociale. All'interno dello stand è prevista la distribuzione di pubblicazioni prodotte dal Ministero, dall'Agenzia tecnica Italia Lavoro, dall'Isfol e da altri enti che collaborano con il Ministero. Il calendario delle manifestazioni è consultabile sul sito [www.welfare.gov.it](http://www.welfare.gov.it).

## 6 BIBLIOTECA

La Biblioteca dell'Amministrazione centrale è dotata di un cospicuo patrimonio librario sia antico, con opere dal XVI al XIX secolo, che moderno, con circa 50.000 volumi e con i periodici correnti che costituiscono il punto di forza della Biblioteca. La Biblioteca offre un servizio fondamentale per studiosi, ricercatori e studenti.

E' in programma il potenziamento del servizio attraverso un percorso, recentemente avviato, di informatizzazione dei Cataloghi e di sviluppo dell'automazione per tutte le informazioni bibliografiche e documentali, affinché sia facilitato l'accesso e la fruibilità da parte di utenti interni ed esterni.

La Biblioteca è dotata di punti di lettura e offre assistenza per ricerche bibliografiche. Il servizio è ubicato al seguente indirizzo:

- **Ministero del lavoro e delle politiche sociali**  
**Direzione generale delle risorse umane e affari generali**  
**Divisione I**  
**Via Flavia, 6 - piano terra**
- **Orario di apertura: dal lunedì al giovedì 9.00 - 13.00**  
**e 14.30 - 17.00; venerdì 9.00 - 3.00**  
**Tel. 06 46832991 - Fax 06 47887295**



## Servizi informativi specifici



### Fondo sociale europeo

Il Ministero del lavoro e delle politiche sociali - Direzione generale per le politiche per l'orientamento e la formazione - è l'Autorità di gestione del Fondo sociale europeo (Fse) in Italia.

La Direzione generale per le politiche per l'orientamento e la formazione, da sempre attenta ad informare cittadini ed operatori sugli interventi del Fse in Italia, ha predisposto un Piano di comunicazione integrato che prevede la realizzazione di molte iniziative e servizi di informazione, tra i quali:

#### **EUROPA LAVORO [WWW.WELFARE.GOV.IT/EUROPALAVORO](http://WWW.WELFARE.GOV.IT/EUROPALAVORO)**

E' una sezione telematica interamente dedicata al Fondo sociale europeo in Italia che offre al pubblico un accesso rapido ed aggiornato all'informazione sulle politiche comunitarie e nazionali, sulle opportunità offerte dal Fse in materia di formazione professionale e orientamento, nonché sugli strumenti per l'inserimento nel mondo del lavoro.

Al suo interno si possono trovare, inoltre, schede e informazioni utili sulle attività della Direzione generale per le politiche per l'orientamento e la formazione.

La sezione offre all'utenza banche dati specializzate, newsletter, normativa di settore e numerosi prodotti editoriali e multimediali.





## **CIRCUML@VORANDO**

È un'iniziativa itinerante di orientamento che fornisce informazioni su lavoro, formazione e inclusione sociale, facendo tappa di volta in volta in città diverse per raggiungere i giovani, gli studenti e coloro che sono in cerca di occupazione.

Chi visita il Villaggio del lavoro, allestito nelle piazze principali delle città, ha la possibilità di incontrare informatori ed esperti per costruire insieme un percorso orientativo personalizzato e trovare documentazione e strumenti utili alla ricerca attiva del lavoro e alle opportunità formative.

Le tappe di Circuml@vorando sono stabilite sulla base di un calendario annuale consultabile sul sito internet dedicato [www.circumlavorando.it/](http://www.circumlavorando.it/) o su [www.welfare.gov.it/EuropaLavoro](http://www.welfare.gov.it/EuropaLavoro).





## FSE CONTATTO

È lo stand informativo /espositivo con cui la Direzione generale per le politiche per l'orientamento e la formazione è presente alle più importanti manifestazioni nazionali in materia di orientamento e formazione professionale.

Esperti del settore sono a disposizione per fornire informazioni sul Fondo sociale europeo, su iniziative e programmi comunitari, sull'orientamento e la formazione professionale, su attività e prodotti realizzati dalla Direzione generale.

Presso lo stand è disponibile, inoltre, "L'angolo del lavoro", area in cui vengono organizzati workshop tematici e, con il supporto di orientatori professionisti, si possono effettuare incontri individuali di orientamento, simulazioni di colloqui di selezione e compilare curriculum vitae.

L'attività segue una programmazione definita annualmente e consultabile sul sito [www.welfare.gov.it/EuropaLavoro](http://www.welfare.gov.it/EuropaLavoro).

**Ulteriori informazioni su questi servizi si possono ottenere contattando il Numero verde 800 196 196**

Migliorare l'accesso  
**ai servizi**



## I Servizi dell'Amministrazione centrale

• Accoglienza dei minori stranieri presso famiglie italiane.....	pag. 14
• Albo delle Agenzie per il lavoro.....	pag. 15
• Albo professionale Procedura d'iscrizione per Esperti qualificati e Medici autorizzati.....	pag. 16
• Albo professionale nazionale dei centralinisti telefonici e di qualifiche equipollenti di soggetti privi della vista.....	pag. 17
• Albo professionale nazionale dei massaggiatori e massofisioterapisti privi della vista.....	pag. 18
• Associazioni di Promozione Sociale - Finanziamento progetti ed iniziative.....	pag. 19
• Associazioni di Promozione Sociale - Registro Nazionale.....	pag. 20
• Associazioni Giovanili - Programma "Associa"- Finanziamento e assistenza.....	pag. 21
• Autorizzazioni alla costruzione ed all'impiego dei ponteggi metallici fissi.....	pag. 22
• Autorizzazioni ai lavoratori italiani all'estero.....	pag. 23
• Borsa Continua Nazionale del Lavoro (BCNL).....	pag. 24
• Cassa Integrazione e Indennità di mobilità in deroga alle vigenti normative - Procedura di concessione.....	pag. 25
• Cassa Integrazione Guadagni Straordinari (CIGS) - Procedura di concessione.....	pag. 26
• Collocamento mirato - Autorizzazione alla compensazione territoriale interregionale.....	pag. 27
• Collocamento mirato - Gradualità degli obblighi di assunzione.....	pag. 28
• Collocamento nazionale dei lavoratori dello spettacolo.....	pag. 29
• Esonero contributi previdenziali per lavoratori italiani all'estero e stranieri in Italia.....	pag. 30
• EURES - European Employment Service.....	pag. 31
• Flessibilità organizzativa sul lavoro - Finanziamento di progetti.....	pag. 32
• Fondo di Promozione Sociale - Contributo Statale.....	pag. 33
• Fondo speciale infortuni - Finanziamenti per la ricerca.....	pag. 34
• Formazione - Erogazione di contributi agli Enti Nazionali.....	pag. 35
• Giovani - Programma comunitario "Gioventù".....	pag. 36
• Indennità di solidarietà.....	pag. 37
• Interpello.....	pag. 38
• Istituti di patronato e assistenza sociale - Finanziamento.....	pag. 39
• Mediazione e conciliazione.....	pag. 40
• Occupazione femminile e pari opportunità - Finanziamento di progetti.....	pag. 41
• Registro Nazionale delle Associazioni e degli Enti per l'integrazione sociale degli immigrati.....	pag. 42
• SIVA - Servizi informazione e valutazione ausili - Portale al servizio del disabile.....	pag. 43
• SPINN - Network nazionale servizi per l'impiego.....	pag. 44
• Vidimazione libretto personale di radioprotezione.....	pag. 45
• Volontariato - Contributi alle organizzazioni di volontariato per acquisto di beni e servizi.....	pag. 46
• Volontariato - Finanziamento di progetti alle organizzazioni di volontariato.....	pag. 47

# Accoglienza dei minori stranieri presso famiglie italiane

## Che cos'è

Il servizio svolge un'attività finalizzata all'approvazione di programmi solidaristici di accoglienza a favore di minori stranieri ospitati presso famiglie o strutture in Italia.

## A chi si rivolge

- Minori stranieri di età superiore ai sei anni
- Famiglie italiane accoglienti
- Associazioni ed Enti italiani e stranieri operanti nell'ambito di programmi di accoglienza e affidamento temporaneo

## Cosa si ottiene

- Nulla osta per autorizzare l'ingresso in Italia del minore straniero accolto

## Come

Per il rilascio del nulla osta è prevista apposita modulistica da richiedere all'Ufficio competente sottoindicato. Le Associazioni devono presentare i progetti di solidarietà corredati da documentazione specifica (relativamente allo statuto o all'atto costitutivo).

## Quando

E' previsto il ricevimento diretto delle famiglie e delle Associazioni, previo appuntamento ai recapiti sottoindicati.

### **DOVE** (Mappa n. 4 a pag. 55)

Ministero del lavoro e delle politiche sociali  
Direzione generale dell'immigrazione  
Comitato Interministeriale Minori Stranieri  
Divisione III

Via Fornovo, 8 - 00192 Roma

Tel. 06 36754852 Fax 06 36754769

[comitatominori@welfare.gov.it](mailto:comitatominori@welfare.gov.it) [dgimmigrazione@welfare.gov.it](mailto:dgimmigrazione@welfare.gov.it)

# Albo delle Agenzie per il lavoro

## Che cos'è

Il servizio consente l'iscrizione all'Albo delle Agenzie per il lavoro e dispone di un registro informatizzato in cui sono inserite le Agenzie autorizzate dal Ministero allo svolgimento delle attività di supporto all'incontro tra domanda e offerta di lavoro.

## A chi si rivolge

- Agenzie per il lavoro
- Datori di lavoro
- Lavoratori
- Cittadini

## Cosa si ottiene

- Iscrizione all'Albo
- Certificazione di iscrizione

## Come

Il modulo per la richiesta di iscrizione è scaricabile dal sito seguendo il percorso [www.welfare.gov.it/Lavoro/OccupazioneEMercatoDelLavoro/AlboInformatico](http://www.welfare.gov.it/Lavoro/OccupazioneEMercatoDelLavoro/AlboInformatico) oppure può essere richiesto all'Ufficio competente sottoindicato.

## Quando

Il ricevimento del pubblico è previsto previo appuntamento ai recapiti sottoindicati.

### **DOVE** (Mappa n. 4 a pag. 55)

Ministero del lavoro e delle politiche sociali  
Direzione generale del mercato del lavoro  
Divisione I  
Via Forno, 8 - 00192 Roma  
Tel. 06 36755007 Fax 06 36754198  
[lielo@welfare.gov.it](mailto:lielo@welfare.gov.it)



# Albo professionale Procedura d'iscrizione per:

- Esperti qualificati
- Medici autorizzati

## Che cos'è

Il servizio è rivolto alla tutela della salute dei lavoratori dai rischi derivanti dall'esposizione a radiazioni ionizzanti. Il servizio è finalizzato all'abilitazione all'esercizio della professione di esperto qualificato, Legge n. 241/2000, o di medico autorizzato in radiazioni ionizzanti, Decreto Legislativo n. 230/1995.

## A chi si rivolge

- Operatori del settore in possesso dei requisiti formali previsti dalla norma vigente

## Cosa si ottiene

- Iscrizione Albo esperti qualificati
- Iscrizione Albo medici autorizzati

## Come

L'iscrizione agli Albi avviene attraverso la presentazione di una domanda di ammissione agli esami di abilitazione. La relativa modulistica è disponibile sul sito [www.welfare.gov.it](http://www.welfare.gov.it) oppure si può richiedere all'Ufficio competente sottoindicato.

## Quando

La domanda per l'iscrizione all'Albo deve essere presentata entro il 31 dicembre di ogni anno ai recapiti sottoindicati.

### **DOVE** (Mappa n. 4 a pag. 55)

Ministero del lavoro e delle politiche sociali  
Direzione generale della tutela delle condizioni di lavoro  
Divisione III  
Via Fornovo, 8 - 00192 Roma  
Tel. 06 36754257 - 4258 Fax 06 36754260

[lpasquali@welfare.gov.it](mailto:lpasquali@welfare.gov.it) [etesta@welfare.gov.it](mailto:etesta@welfare.gov.it)

# Albo professionale nazionale dei centralinisti telefonici e di qualifiche equipollenti di soggetti privi della vista

## Che cos'è

Il servizio consente l'iscrizione all'Albo professionale nazionale, tenuto ed aggiornato dal Ministero del lavoro e delle politiche sociali, condizione necessaria per l'avviamento al lavoro di questa categoria di professionisti.

## A chi si rivolge

- Cittadini privi della vista, in possesso della qualifica di centralinista telefonico o di qualifiche equipollenti, previste dal D.M. 10-01-2000

## Cosa si ottiene

- Registrazione nell'Albo nazionale di coloro che si sono iscritti nell'Albo regionale, dalla data di entrata in vigore della Legge n. 113/1985
- Certificazione di iscrizione di coloro che sono stati iscritti all'Albo nazionale fino alla entrata in vigore della Legge n. 113/1985

## Come

La richiesta d'iscrizione all'Albo viene presentata alle Direzioni Regionali del Lavoro o agli Uffici delle Regioni in cui è già avvenuto il trasferimento delle competenze in materia di assunzioni obbligatorie. Il documento di avvenuta iscrizione viene inviato d'ufficio al Ministero del lavoro e delle politiche sociali per la registrazione nell'Albo nazionale.

Per la richiesta d'iscrizione non è prevista apposita modulistica.

### **DOVE** (Mappa n. 4 a pag. 55)

Ministero del lavoro e delle politiche sociali  
Direzione generale del mercato del lavoro  
Divisione III  
Via Fornovo, 8 - 00192 Roma  
Tel. 06 36754323 - 4332 Fax 06 36754951  
[fgarofalo@welfare.gov.it](mailto:fgarofalo@welfare.gov.it)

# Albo professionale nazionale dei massaggiatori e massofisioterapisti privi della vista

## Che cos'è

Il servizio consente l'iscrizione all'Albo professionale nazionale, tenuto ed aggiornato dal Ministero del lavoro e delle politiche sociali, condizione necessaria per l'avviamento al lavoro di questa categoria di professionisti.

## A chi si rivolge

- Cittadini privi della vista in possesso della qualifica di massaggiatore e di massofisioterapista

## Cosa si ottiene

- Iscrizione all'Albo nazionale e relativa certificazione

## Come

La richiesta di iscrizione si presenta direttamente all'Ufficio sottoindicato, che rilascia l'attestato di iscrizione. Per la richiesta non è prevista apposita modulistica.

## Quando

Non è previsto il ricevimento diretto del pubblico. Le richieste d'iscrizione si possono inoltrare ai recapiti sottoindicati.

### **DOVE** (Mappa n. 4 a pag. 55)

Ministero del lavoro e delle politiche sociali  
Direzione generale del mercato del lavoro  
Divisione III  
Via Fornovo, 8 - 00192 Roma  
Tel. 06 3675 4323 - 4332 Fax 06 3675 4951  
[garofalo@welfare.gov.it](mailto:garofalo@welfare.gov.it)

# Associazioni di Promozione Sociale

## - Finanziamento progetti ed iniziative

### Che cos'è

Il servizio eroga finanziamenti a progetti ed iniziative presentate dalle Associazioni di Promozione Sociale, ai sensi dell' art. 12 della Legge n. 383/2000.

### A chi si rivolge

- Associazioni di promozione sociale iscritte negli appositi registri: nazionale, regionale e delle province autonome di Trento e Bolzano, istituiti ai sensi della legge citata

### Cosa si ottiene

- Finanziamento di progetti sperimentali per favorire l'applicazione di metodologie di intervento avanzate a sostegno di soggetti diversamente abili, a favore di minori adolescenti e giovani, di famiglie con disagio socio-economico, di anziani e di soggetti a rischio di marginalità sociale
- Finanziamento a sostegno delle iniziative di formazione e di aggiornamento per lo svolgimento delle attività associative, nonché di informatizzazione e organizzazione di banche dati in materia di associazionismo sociale

### Come

Le richieste di finanziamento possono essere presentate ogni anno seguendo le indicazioni e le modalità previste dal Bando pubblicato sulla Gazzetta Ufficiale e disponibile sul sito [www.welfare.gov.it/sociale/associazionismosociale](http://www.welfare.gov.it/sociale/associazionismosociale)

### Quando

I termini per la presentazione delle domande e le altre scadenze sono indicati nel Bando pubblico. L'Ufficio riceve il pubblico previo appuntamento ai recapiti sottoindicati.

#### **DOVE** (Mappa n. 4 a pag. 55)

Ministero del lavoro e delle politiche sociali  
Direzione generale per il volontariato, l'associazionismo  
e le formazioni sociali - Divisione II  
Via Fornovo, 8 - 00192 Roma  
Tel. 06 36754823 - 4812 Fax 06 3675 5034  
[epatrizi@welfare.gov.it](mailto:epatrizi@welfare.gov.it) [icolli@welfare.gov.it](mailto:icolli@welfare.gov.it)  
[www.welfare.gov.it/sociale/associazionismosociale](http://www.welfare.gov.it/sociale/associazionismosociale)

# Associazioni di Promozione Sociale

## - Registro Nazionale

### Che cos'è

Il servizio consente l'iscrizione delle Associazioni di Promozione Sociale che possiedono i requisiti previsti dalla Legge n. 383/2000 al Registro Nazionale, tenuto ed aggiornato dal Ministero del lavoro e delle politiche sociali.

### A chi si rivolge

- Associazioni di promozione sociale con i requisiti stabiliti dalla Legge n. 383/2000 e dal Decreto n. 471/2001

### Cosa si ottiene

- Iscrizione al Registro Nazionale delle associazioni di promozione sociale, che consente di sottoscrivere convenzioni con gli Enti Locali, di usufruire dei benefici previsti dalla legge citata e da quelli posti in essere da norme successive, nonché di accedere a finanziamenti per progetti a carattere sociale

### Come

Per l'iscrizione al Registro è necessario presentare una richiesta con raccomandata A.R. all'indirizzo sottostante. Può essere utilizzato anche il fac - simile di domanda che è disponibile sul sito [www.welfare.gov.it/sociale/associazionismosociale](http://www.welfare.gov.it/sociale/associazionismosociale)

### **DOVE** (Mappa n. 4 a pag. 55)

Ministero del lavoro e delle politiche sociali  
Direzione generale per il volontariato, l'associazionismo  
e le formazioni sociali - Divisione II  
Via Fornovo, 8 00192 Roma  
Tel. 06 36754554 - 4568 Fax 06 36755034  
[epatrizi@welfare.gov.it](mailto:epatrizi@welfare.gov.it) [rcorreani@welfare.gov.it](mailto:rcorreani@welfare.gov.it)

# Associazioni Giovanili

- Programma “Associa”
- Finanziamento e assistenza

## Che cos'è

Il servizio offre assistenza e finanziamento al Programma “Associa” per la creazione di iniziative promosse dai giovani per i giovani, svolte all'interno del territorio nazionale.

Possono presentare i progetti gruppi di giovani, informali o di associazioni giovanili, di almeno 4 persone di età compresa tra i 18 e i 25 anni.

## A chi si rivolge

- Associazioni giovanili anche informali, di almeno 4 persone di età compresa tra i 18 e i 25 anni

## Cosa si ottiene

- Finanziamento ai progetti per lo svolgimento di attività volte ad affrontare il disagio giovanile
- Consulenza tecnica e pareri sui progetti presentati

## Come

Le associazioni devono presentare la domanda di candidatura su apposito formulario, allegato al Bando, disponibile sul sito [www.welfare.gov.it/lavoro/OccupazioneEmercatoDelLavoro/percorsi\\_di\\_inserimento\\_mercato del lavoro](http://www.welfare.gov.it/lavoro/OccupazioneEmercatoDelLavoro/percorsi_di_inserimento_mercato_del_lavoro)

## Quando

I progetti si presentano in seguito alla pubblicazione del Bando. Il ricevimento del pubblico è previsto previo appuntamento ai recapiti sottoindicati.

### **DOVE** (Mappa n. 4 a pag. 55)

Ministero del lavoro e delle politiche sociali  
Direzione generale del mercato del lavoro  
Divisione V  
Via Fornovo, 8 00192 Roma  
Tel. 06 36754722 Fax 06 36755700  
[associa@welfare.gov.it](mailto:associa@welfare.gov.it)

# Autorizzazione alla costruzione e all'impiego dei ponteggi metallici fissi

## Che cos'è

Il servizio è finalizzato alla tutela della sicurezza dei lavoratori nel settore edile. A tal fine l'Ufficio competente, per tutto il territorio nazionale, rilascia le autorizzazioni alla costruzione e all'impiego dei ponteggi metallici fissi.

## A chi si rivolge

- Imprese costruttrici di ponteggi metallici fissi

## Cosa si ottiene

- Autorizzazione alla costruzione e all'impiego dei ponteggi metallici fissi

## Come

La richiesta in marca da bollo, corredata della necessaria documentazione, deve essere presentata ai recapiti sottoindicati.

### **DOVE** (Mappa n. 4 a pag. 55)

Ministero del lavoro e delle politiche sociali  
Direzione generale della tutela delle condizioni di lavoro  
Divisione VI  
Via Forno n. 8 - 00192 Roma  
Tel. 06 36754012 Fax 06 36754886  
[mcandrea@welfare.gov.it](mailto:mcandrea@welfare.gov.it)

# Autorizzazioni per i lavoratori italiani all'estero

## Che cos'è

Il servizio rilascia l'autorizzazione che consente ai datori di lavoro privati di assumere lavoratori italiani o comunitari o di trasferire dall'Italia propri dipendenti per attività subordinata da svolgere nei paesi non appartenenti all'Unione Europea.

## A chi si rivolge

- Datori di lavoro
- Lavoratori

## Cosa si ottiene

- Autorizzazione per l'assunzione di lavoratori o trasferimento di dipendenti in paesi non appartenenti all'Unione Europea

## Come

Il modulo per la richiesta (allegato al Decreto Ministeriale 16-08-1988) è scaricabile dal sito seguendo il percorso [www.welfare.gov.it/lavoro/occupazioneemercatodellavoro/lavoratori+italiani+nei+paesi+extracomunitari](http://www.welfare.gov.it/lavoro/occupazioneemercatodellavoro/lavoratori+italiani+nei+paesi+extracomunitari)

## Quando

Il pubblico si riceve il mercoledì dalle ore 9.00 alle 13.00 oppure previo appuntamento ai recapiti sottoindicati.

### **DOVE** (Mappa n. 4 a pag. 55)

Ministero del lavoro e delle politiche sociali  
Direzione generale del mercato del lavoro  
Divisione I

Via Forno, 8 - 00192 Roma

Tel. 06 36754556 - 4385 - 4389 Fax 06 36754198

[lielo@welfare.gov.it](mailto:lielo@welfare.gov.it)



# Borsa Continua Nazionale del Lavoro (BCNL)

## Che cos'è

E' un sistema nazionale aperto e trasparente dove la domanda e l'offerta di lavoro si incontrano liberamente attraverso la rete internet. Il sistema è federato e costituito da borse regionali che cooperano fra loro scambiandosi dati, attraverso il Portale nazionale gestito dal Ministero del lavoro e delle politiche sociali. Inoltre, devono connettersi alla BCNL anche le Agenzie del lavoro autorizzate ed accreditate e gli altri soggetti autorizzati allo svolgimento delle attività di intermediazione, come per esempio, le Università, i Comuni, le Camere di commercio e gli Enti di formazione.

## A chi si rivolge

- Cittadini
- Datori di lavoro e imprese
- Intermediari pubblici e privati autorizzati e/o accreditati

## Cosa si ottiene

- Inserimento del proprio curriculum vitae
- Possibilità di candidarsi ad offerte di lavoro
- Ricerca di personale

## Come

Le informazioni relative all'iscrizione ed alle modalità di partecipazione alla BCNL sono disponibili sul portale <http://www.borsalavoro.it/wps/portal>

### **DOVE** (Mappa n. 4 a pag. 55)

Ministero del lavoro e delle politiche sociali  
Direzione generale del mercato del lavoro  
Via Forno, 8 - 00192 Roma

Per ulteriori informazioni contattare il Numero verde 800 196 196

# Cassa integrazione e Indennità di mobilità in deroga alle vigenti normative

## - Procedura di concessione

### Che cos'è

La legge finanziaria può prevedere la concessione, in deroga alla vigente normativa ed in seguito ad accordi governativi, dei trattamenti di cassa integrazione guadagni straordinaria e di mobilità in presenza di crisi occupazionali. Il servizio è finalizzato alla concessione del trattamento di integrazione salariale o di indennità di mobilità.

### A chi si rivolge

- Imprese che, avendo già utilizzato le forme di sostegno al reddito previste dalla legge, non possono più riferirsi alla normativa generale
- Imprese operanti in settori non coperti da ammortizzatori sociali

### Cosa si ottiene

- Concessione del trattamento di integrazione salariale o di indennità di mobilità, erogato dall'INPS, con Decreto del Ministro del lavoro e delle politiche sociali di concerto con il Ministro dell'economia e delle finanze

### Come

I moduli per la richiesta sono disponibili on-line sul sito [www.welfare.gov.it/Lavoro/AmmortizzatoriSociali/cassa+integrazione+guadagni](http://www.welfare.gov.it/Lavoro/AmmortizzatoriSociali/cassa+integrazione+guadagni)

### Quando

Il pubblico si riceve tutti i giovedì dalle ore 10.00 alle ore 13.00 oppure previo appuntamento ai recapiti sottoindicati.

#### **DOVE** (Mappa n. 4 a pag. 55)

Ministero del lavoro e delle politiche sociali  
Direzione generale per gli ammortizzatori sociali  
ed incentivi all'occupazione  
Divisione IV  
Tel. 06 36755099 Fax 06 36754084  
[div04ammortizzatori@welfare.gov.it](mailto:div04ammortizzatori@welfare.gov.it)

# Cassa Integrazione Guadagni Straordinari (CIGS)

## - Procedura di concessione

### Che cos'è

E' un intervento di sostegno al reddito per lavoratori di aziende in stato di crisi, di ristrutturazione, di riorganizzazione, di conversione produttiva, di fallimento, temporaneamente sospesi dal lavoro. Il servizio è finalizzato alla concessione del trattamento di integrazione salariale in conformità alla normativa vigente.

### A chi si rivolge

- Imprese industriali con più di 15 dipendenti
- Imprese artigianali con più di 15 dipendenti
- Imprese commerciali, agenzie di viaggio e turismo compresi operatori turistici con più di 50 dipendenti
- Imprese di vigilanza con più di 15 dipendenti
- Imprese operanti nel settore stampa ed editoria

### Cosa si ottiene

- Concessione del trattamento di integrazione salariale - erogato dall'INPS - previa approvazione, con Decreto del Ministro, dello stato di crisi aziendale

### Come

I moduli per la richiesta sono disponibili on-line sul sito [www.welfare.gov.it/Lavoro/AmmortizzatoriSociali/cassa+integrazione+guadagni](http://www.welfare.gov.it/Lavoro/AmmortizzatoriSociali/cassa+integrazione+guadagni) e presso i recapiti sottoindicati.

### Quando

Il pubblico si riceve tutti i giovedì dalle ore 10.00 alle ore 13.00 oppure previo appuntamento ai recapiti sottoindicati.

### **DOVE** (Mappa n. 4 a pag. 55)

Ministero del lavoro e delle politiche sociali  
Direzione generale per gli ammortizzatori sociali  
ed incentivi all'occupazione - Divisione IV  
Via Fornovo, 8 - 00192 Roma  
Tel. 06 36755099 Fax 06 36754084  
[div04ammortizzatori@welfare.gov.it](mailto:div04ammortizzatori@welfare.gov.it)

# Collocamento mirato Legge n. 68/99

## - Autorizzazione alla compensazione territoriale interregionale

### Che cos'è

Il servizio rilascia l'autorizzazione ai datori di lavoro privati, con più di 50 dipendenti e con sedi aziendali in diverse regioni - su loro motivata richiesta - a compensare, ovvero ridistribuire, gli obblighi di assunzione di lavoratori diversamente abili tra le sedi aziendali delle diverse regioni.

### A chi si rivolge

- Datori di lavoro privati con più di 50 dipendenti

### Cosa si ottiene

- Autorizzazione allo spostamento degli obblighi di assunzione tra diverse regioni

### Come

La richiesta di autorizzazione alla compensazione territoriale va presentata in forma libera ai recapiti sottoindicati.

### Quando

Il ricevimento diretto del pubblico è previsto previo appuntamento telefonico ai recapiti sottoindicati.

#### **DOVE** (Mappa n. 4 a pag. 55)

Ministero del lavoro e delle politiche sociali  
Direzione generale del mercato del lavoro  
Divisione III

Via Fornovo, 8 - 00192 Roma

Tel. 06 36754954 Fax 06 36754951

[fgarofalo@welfare.gov.it](mailto:fgarofalo@welfare.gov.it)

# Collocamento mirato Legge n. 68/99

## - Gradualità degli obblighi di assunzione

### Che cos'è

I datori di lavoro che hanno trasformato la propria natura giuridica da soggetti pubblici a soggetti privati hanno la possibilità di graduare nel tempo l'obbligo di assunzione di lavoratori diversamente abili.

### A chi si rivolge

- Datori di lavoro

### Cosa si ottiene

- Autorizzazione che consente la gradualità degli obblighi di assunzione di lavoratori diversamente abili

### Come

La richiesta di autorizzazione alla gradualità degli obblighi di assunzione va presentata in forma libera al servizio sottoindicato.

### Quando

Il ricevimento diretto del pubblico è previsto previo appuntamento ai recapiti sottoindicati.

#### **DOVE** (Mappa n. 4 a pag. 55)

Ministero del lavoro e delle politiche sociali  
Direzione generale del mercato del lavoro  
Divisione III  
Via Fornovo, 8 - 00192 Roma  
Tel. 06 36754954 Fax 06 36754951  
[fgarofalo@welfare.gov.it](mailto:fgarofalo@welfare.gov.it)

# Collocamento nazionale dei lavoratori dello spettacolo

## Che cos'è

Il Collocamento Nazionale dei lavoratori dello Spettacolo è un servizio per tutti coloro che desiderano inserirsi professionalmente nel mondo dello spettacolo. Il servizio rilascia anche l'autorizzazione ai datori di lavoro, del settore dello spettacolo, per l'assunzione di lavoratori residenti in paesi non appartenenti all'Unione Europea o neocomunitari.

## A chi si rivolge

- Cittadini che abbiano compiuto 18 anni
- Datori di lavoro che intendono impiegare stranieri non appartenenti all'Unione Europea (U.E.) o neocomunitari
- Lavoratori autonomi presso circhi e spettacoli viaggianti

## Cosa si ottiene

- Iscrizione al collocamento nazionale lavoratori dello spettacolo
- Autorizzazione (nulla osta) al lavoro per i cittadini non appartenenti all'U.E. o neocomunitari da impiegare nel settore dello spettacolo
- Presa d'atto delle dichiarazioni di responsabilità per lavoratori autonomi presso circhi e spettacoli viaggianti

## Come

Il modulo per l'iscrizione al Collocamento nazionale si può compilare presso l'Ufficio competente sottoindicato o rivolgendosi ad un Centro per l'Impiego abilitato al collegamento on-line, oppure prenotando l'iscrizione dal sito dedicato [www.listaspettacolo.it/](http://www.listaspettacolo.it/). Il modulo per la richiesta dell'autorizzazione al lavoro, per i cittadini non appartenenti all'U.E. o neocomunitari, è disponibile sul sito [www.welfare.gov.it/lavoro/occupazioneemercatodellavoro/collocamento+dello+spettacolo](http://www.welfare.gov.it/lavoro/occupazioneemercatodellavoro/collocamento+dello+spettacolo)

## Quando

Il pubblico si riceve dal lunedì al venerdì dalle ore 9.15 alle 12.45 ed il lunedì e giovedì anche dalle ore 15.00 alle 16.30 al recapito sottoindicato.

### **DOVE** (Mappa n. 4 a pag. 55)

Ministero del lavoro e delle politiche sociali  
Direzione generale del mercato del lavoro - Divisione II  
Via Forno, 8 - 00192 Roma  
Tel. 06 36755039 Fax 06 36755026  
[info@listaspettacolo.it](mailto:info@listaspettacolo.it)

# Esonero contributi previdenziali per lavoratori italiani all'estero e stranieri in Italia

## Che cos'è

L'esonero contributivo garantisce la continuità contributiva previdenziale dei lavoratori temporaneamente distaccati all'estero o provenienti dall'estero.

## A chi si rivolge

- Lavoratori distaccati negli stati convenzionati (\*)
- Datori di lavoro che distaccano lavoratori nei Paesi in convenzione

## Cosa si ottiene

- Provvedimento di esonero dal versamento dei contributi previdenziali (richiesto dal datore di lavoro tramite le autorità del Paese dove ha sede l'Impresa)

## Come

Le informazioni sulla procedura, per i lavoratori e i datori di lavoro interessati, si ottengono contattando l'Ufficio competente sottoindicato oppure consultando il sito [www.welfare.gov.it/Previdenza/](http://www.welfare.gov.it/Previdenza/) alla voce: Trattamento previdenziale lavoratori italiani all'estero e stranieri in Italia.

Si precisa che le richieste di esonero per i lavoratori distaccati negli stati membri dell'UE (Unione Europea) e per i lavoratori distaccati nei Paesi S.E.E. (Spazio Economico Europeo - Islanda, Liechtenstein e Norvegia) sono state demandate alle Direzioni Regionali INPS, secondo una articolazione territoriale individuata in base allo Stato membro in cui il lavoratore viene inviato.

(\*) Paesi in convenzione: Argentina, Brasile, Canada Quebec, Capo Verde, Croazia ed altri Stati nati dalla ex- Jugoslavia, Jersey, Isole del Canale, Israele, Principato di Monaco, Repubblica di Corea, Repubblica di San Marino, Santa Sede, Stati Uniti d'America, Tunisia, Turchia, Uruguay, Venezuela.

## **DOVE** (Mappa n. 1 a pag. 52)

Ministero del lavoro e delle politiche sociali  
Direzione generale per le politiche previdenziali  
Divisione II  
Via Flavia, 6 - 00187 Roma  
Tel. 06 46832415 Fax 06 47887245  
[div02previdenza@welfare.gov.it](mailto:div02previdenza@welfare.gov.it)

# EURES

## European Employment Service

### Che cos'è

È un servizio promosso dalla Commissione Europea, pubblico e gratuito di selezione del personale, di informazione, orientamento e consulenza nella ricerca di occupazione nei paesi dell'Unione Europea, dello Spazio Economico Europeo (SEE) e della Svizzera. Il servizio è costituito da una rete capillare di referenti e da una moderna rete informatica che consente l'accesso al portale europeo <http://europa.eu.int/eures>

### A chi si rivolge

- Datori di lavoro
- Lavoratori

### Cosa si ottiene

- Informazioni, consulenze, registrazione di curriculum vitae e consultazione delle opportunità di lavoro pubblicate, per i lavoratori
- Informazioni, consulenze, pubblicazione delle domande di lavoro, consultazione dei curricula, per i datori di lavoro

### Come

Tutte le informazioni per la registrazione dei curricula e la pubblicazione delle opportunità di lavoro sono disponibili nel portale <http://europa.eu.int/eures>

### Quando

Il ricevimento del pubblico è previsto previo appuntamento ai recapiti sottoindicati.

#### **DOVE** (Mappa n. 4 a pag. 55)

Ministero del lavoro e delle politiche sociali  
Direzione generale del mercato del lavoro  
Divisione I  
Via Forno, 8 - 00192 Roma  
Tel.06 36755007 Fax 06 36754198  
[lielo@welfare.gov.it](mailto:lielo@welfare.gov.it)



# Flessibilità organizzativa sul lavoro

## - Finanziamento di progetti

### Che cos'è

Le aziende che intendano dotarsi di una organizzazione del lavoro più flessibile per permettere ai propri lavoratori/lavoratrici una maggiore condivisione del carico familiare, possono richiedere un contributo al Ministero del Lavoro per l'adozione di progetti di flessibilità, in base a quanto previsto dall'articolo 9 della Legge n°53/2000.

### A chi si rivolge

- Aziende private
- Lavoratori autonomi

### Cosa si ottiene

- Il finanziamento di progetti che:
  - consentano al lavoratore o alle lavoratrici di usufruire di particolari forme di flessibilità d'orario
  - prevedano la formazione del lavoratore per il reinserimento dopo il periodo di congedo obbligatorio o facoltativo
  - consentano al titolare d'impresa o lavoratore autonomo, che abbia beneficiato del periodo di astensione obbligatoria o dei congedi facoltativi, di essere sostituito da altro imprenditore o lavoratore autonomo

### Come

Le domande di finanziamento devono pervenire all'Ufficio sottoindicato compilando il modello previsto dal Decreto Interministeriale del 15/05/2001 e disponibile sul sito [www.welfare.gov.it/Lavoro/OccupazioneEMercatoDelLavoro/Politiche\\_conciliazione\\_lav\\_fam](http://www.welfare.gov.it/Lavoro/OccupazioneEMercatoDelLavoro/Politiche_conciliazione_lav_fam)

### Quando

I termini per la presentazione dei progetti sono il 10 febbraio, il 10 giugno ed il 10 ottobre di ogni anno.

### **DOVE** (Mappa n. 4 a pag. 55)

Ministero del lavoro e delle politiche sociali  
Direzione generale del mercato del lavoro - Divisione IV  
Via Fornovo, 8 - 00192 Roma  
Tel.06 36755912 Fax 06 36755031  
[gnatoli@welfare.gov.it](mailto:gnatoli@welfare.gov.it)

# Fondo di Promozione Sociale

## - Contributo statale

### Che cos'è

Il servizio eroga un contributo statale alle Associazioni ed Enti Nazionali di Promozione Sociale, con i requisiti di cui alla Legge n. 438/98, finalizzato alla promozione dell'associazionismo sociale.

### A chi si rivolge

- Associazioni storiche (U.I.C. - Unione Italiana Ciechi, U.N.M.S - Unione Nazionale mutilati ed invalidi per servizio, A.N.M.I.L - Associazione nazionale mutilati ed invalidi per lavoro, A.N.M.I.C - Associazione nazionale mutilati ed invalidi civili, E.N.S. - Ente Nazionale per la protezione e l'assistenza dei sordomuti)
- Associazioni ed Enti nazionali di promozione sociale con obiettivi specificati dalla Legge n. 438/98, che ha modificato ed integrato la Legge n. 476/87 per la promozione dell'associazionismo sociale

### Cosa si ottiene

- Contributi:
  - nella misura del 50%, della quota fissata annualmente per le attività di promozione sociale, alle Associazioni storiche
  - nella misura del residuo 50%, della quota fissata annualmente per le attività di promozione sociale, alle Associazioni di promozione sociale

### Come

La domanda di contributo deve essere presentata solo dalle associazioni non storiche, entro il 31 marzo di ogni anno. Le linee guida per la presentazione della domanda di contributo ed il facsimile della stessa sono disponibili sul sito [www.welfare.gov.it/sociale/associazionismosociale](http://www.welfare.gov.it/sociale/associazionismosociale)

### Quando

Il ricevimento del pubblico è previsto per appuntamento ai recapiti sottoindicati.

#### **DOVE** (Mappa n. 4 a pag. 55)

Ministero del lavoro e delle politiche sociali  
Direzione generale per il volontariato, l'associazionismo  
e le formazioni sociali - Divisione II  
Via Fornovo, 8 - 00192 Roma  
Tel. 06 36754823 - 4943 Fax 06 36755034  
[epatrizi@welfare.gov.it](mailto:epatrizi@welfare.gov.it) [adelfino@welfare.gov.it](mailto:adelfino@welfare.gov.it)

# Fondo speciale infortuni

## - Finanziamenti per la ricerca

### Che cos'è

Il servizio è volto alla tutela della sicurezza dei lavoratori nei luoghi di lavoro. A tal fine, l'Ufficio gestisce un fondo destinato al finanziamento parziale di progetti per studi e ricerche sulle discipline infortunistiche e di medicina sociale.

### A chi si rivolge

- Cittadini
- Enti privati
- Enti pubblici

### Cosa si ottiene

- Finanziamento di progetti ritenuti di particolare interesse per la tutela della sicurezza dei lavoratori nei luoghi di lavoro

### Come

La modulistica per la partecipazione al bando di concorso è disponibile sul sito [www.welfare.gov.it](http://www.welfare.gov.it) (sezione avvisi e bandi).

### Quando

I termini per la presentazione della domanda di partecipazione al bando di gara sono stabiliti dalla pubblicazione del Bando annuale sulla Gazzetta Ufficiale.

### **DOVE** (Mappa n. 4 a pag. 55)

Ministero del lavoro e delle politiche sociali  
Direzione generale della tutela delle condizioni di lavoro  
Divisione III  
Via Fornovo, 8 - 00192 Roma  
Tel. 06 36754248 Fax 06 36754260  
[arossi@welfare.gov.it](mailto:arossi@welfare.gov.it)

# Formazione

## - Erogazione di contributi agli Enti Nazionali

### Che cos'è

Il servizio eroga finanziamenti agli Enti privati gestori di attività formative per la copertura di spese generali di amministrazione.

### A chi si rivolge

- Enti nazionali di formazione che svolgono prevalentemente attività formative e che possiedono i requisiti previsti dall'art. 1 comma 2 della Legge n. 40/87

### Cosa si ottiene

- Contributo ordinario e possibilità di accesso ad un contributo straordinario (ai sensi della Legge n. 448/98 art. 80 comma 4) per le spese generali di amministrazione relative al coordinamento operativo a livello nazionale degli enti medesimi, non coperte da contributo regionale

### Come

La presentazione della richiesta di contributo avviene tramite apposita modulistica disponibile presso l'Ufficio competente ai recapiti sottoindicati.

### Quando

La richiesta di contributo ordinario deve essere inoltrata entro il 31 marzo di ogni anno.

#### **DOVE** (Mappa n. 4 a pag. 55)

Ministero del lavoro e delle politiche sociali  
Direzione generale per le politiche per l'orientamento  
e la formazione - Divisione VI  
Via Fornovo, 8 00192 Roma  
Tel. 06 36754399 - 4222 - 4152 Fax 06 36754561  
[pnicastro@welfare.gov.it](mailto:pnicastro@welfare.gov.it)

# Giovani

## - Programma comunitario "Gioventù"

### Che cos'è

"Gioventù" è un programma, promosso dalla Commissione Europea, di sostegno ai progetti rivolti all'educazione non formale ed alla mobilità giovanile internazionale. In Italia, come nei paesi partecipanti, l'attuazione del Programma è decentrata alle Agenzie Nazionali Gioventù. L'Agenzia Nazionale Italiana Gioventù del Ministero gestisce i fondi, fornisce informazioni, consulenza e supporto ai partecipanti. Il programma è articolato in cinque diverse Azioni.

### A chi si rivolge

- Giovani dai 15 ai 25 anni legalmente residenti in uno degli Stati Membri dell'Unione Europea
- Organizzazioni giovanili, animatori giovanili, amministrazioni locali, organizzazioni operanti nel terzo settore e quanti lavorano nel settore giovanile e dell'educazione non formale

### Cosa si ottiene

- Finanziamenti per progetti previsti dalle cinque Azioni del Programma
  - Azione 1 - scambi di breve durata tra gruppi di giovani provenienti dai diversi paesi di età compresa tra i 15 e i 25 anni
  - Azione 2 - esperienze di volontariato europeo per i giovani tra i 18 e i 25 anni
  - Azione 3 - iniziative a livello locale ideate e realizzate da gruppi di giovani
  - Azione 4 - opportunità di elaborare progetti collegati ad altri programmi comunitari
  - Azione 5 - attività di formazione, cooperazione e informazione per migliorare la qualità dei progetti, incentivare nuovi progetti e partenariati

### Come

Per partecipare al Programma è previsto l'uso della modulistica disponibile all'indirizzo [www.gioventu.it](http://www.gioventu.it), accessibile anche da [www.welfare.gov.it](http://www.welfare.gov.it). Le informazioni relative al Programma si ottengono contattando l'Agenzia Nazionale Italiana Gioventù ai recapiti sottoindicati. Per informazioni sui programmi promossi dall'Unione Europea per i giovani è consultabile la rete Italiana Eurodesk [www.eurodesk.it](http://www.eurodesk.it)

### **DOVE** (Mappa n. 4 a pag. 55)

Ministero del lavoro e delle politiche sociali  
Direzione generale per la famiglia, i diritti sociali e la responsabilità sociale delle imprese (CSR) - Divisione IV  
Tel. 06 36754463 Fax 06 36754156 [rdecamillis@welfare.gov.it](mailto:rdecamillis@welfare.gov.it)

Agenzia Nazionale Italiana Gioventù  
Via Forno, 8 - 00192 Roma Tel. 06 36754439 Fax 06 36754527  
[info@gioventu.it](mailto:info@gioventu.it) [www.gioventu.it](http://www.gioventu.it)

# Indennità di solidarietà

(Leggi nn. 863/84 e 236/93)

## Che cos'è

È il trattamento concesso ai lavoratori ed alle aziende che applicano la riduzione concordata dell'orario di lavoro per evitare o ridurre le eccedenze di personale.

## A chi si rivolge

- Imprese industriali con più di 15 dipendenti
- Imprese commerciali, agenzie di viaggio, turismo e operatori turistici con più di 50 dipendenti
- Imprese di vigilanza con più di 15 dipendenti
- Imprese artigiane con più di 15 dipendenti
- Imprese operanti nel settore stampa ed editoria

Il contributo di solidarietà che, ai sensi della L. n. 236/93, è concesso per un periodo massimo di due anni, si rivolge ai seguenti destinatari:

- Imprese con più di 15 dipendenti non rientranti nel campo di applicazione della Cassa Integrazione Guadagni
- Imprese alberghiere
- Aziende termali pubbliche e private
- Imprese artigiane anche con meno di 16 dipendenti

## Cosa si ottiene

- Decreto del Direttore Generale per la concessione del trattamento di integrazione salariale o del contributo di solidarietà, che viene trasmesso all'INPS per l'erogazione

## Come

I moduli per la richiesta sono disponibili sul sito [www.welfare.gov.it/Lavoro/AmmortizzatoriSociali/contratti+di+solidarieta](http://www.welfare.gov.it/Lavoro/AmmortizzatoriSociali/contratti+di+solidarieta) e presso l'ufficio competente del Ministero ai recapiti sottoindicati.

## Quando

Il pubblico si riceve tutti i giovedì dalle ore 10.00 alle ore 13.00 oppure previo appuntamento ai recapiti sottoindicati.

### **DOVE** (Mappa n. 4 a pag. 55)

Ministero del lavoro e delle politiche sociali  
Direzione generale per gli ammortizzatori sociali  
ed incentivi all'occupazione - Divisione IV (Legge n. 863/84)  
Tel. 06 36755099 Fax. 06 36754084  
[div04ammortizzatori@welfare.gov.it](mailto:div04ammortizzatori@welfare.gov.it)

Divisione III (Legge n. 236/93)  
Via Forno 8, - 00192 Roma Tel. 06 36754532-3-4 Fax 06 36754537  
[div03ammortizzatori@welfare.gov.it](mailto:div03ammortizzatori@welfare.gov.it)

# Interpello

## Che cos'è

Il diritto di interpello, art. 9 Decreto Legislativo n. 124/2004, è la facoltà di richiedere pareri al Ministero del lavoro e delle politiche sociali sull'applicazione di norme di competenza istituzionale sulle quali l'Amministrazione non si è ancora pronunciata, al fine di produrre una informazione giuridicamente non controversa.

Il diritto d'interpello è riservato ad enti pubblici, associazioni di categoria ed ordini professionali.

I pareri formulati in risposta ai quesiti ricevuti sono attualmente pubblicati sul sito istituzionale dedicato [www.welfare.gov.it](http://www.welfare.gov.it)

## A chi si rivolge

- Associazioni di categoria
- Ordini professionali
- Enti pubblici

## Cosa si ottiene

- Pareri

## Come

Le richieste di parere vanno presentate al Ministero per via telematica, tramite le Direzioni provinciali del lavoro e gli Istituti previdenziali in sede provinciale, che provvedono a trasmetterli alla Direzione generale per l'attività ispettiva all'indirizzo sottoindicato.

### **DOVE** (Mappa n. 3 a pag. 54)

Ministero del lavoro e delle politiche sociali  
Direzione generale dell'attività ispettiva  
Divisione I

Via Cesare De Lollis, 12 - 00185 Roma  
Tel. 06 44487620 Fax 06 47887708

[interpello@welfare.gov.it](mailto:interpello@welfare.gov.it)

# Istituti di patronato e assistenza sociale

## - Finanziamento

### Che cos'è

Il servizio è finalizzato al finanziamento degli Istituti di patronato e di assistenza sociale, per consentire loro lo svolgimento dell'attività prevista dallo Statuto.

Gli Istituti di patronato e di assistenza sociale sono riconosciuti tali dal Ministero del lavoro e delle politiche sociali attraverso il conferimento della personalità giuridica. Il servizio competente, sulla base delle verifiche svolte dagli organi ispettivi sull'organizzazione e l'attività degli Istituti, stabilisce la percentuale di finanziamento spettante a ciascun Ente.

### A chi si rivolge

- Associazioni e Confederazioni nazionali di lavoratori costituiti in Istituti di patronato e di assistenza sociale

### Cosa si ottiene

- Finanziamento agli Istituti di patronato e di assistenza sociale

### Come

Gli Istituti di patronato e di assistenza sociale possono inoltrare la richiesta di finanziamento ai recapiti sottoindicati.

#### **DOVE** (Mappa n. 1 a pag. 52)

Ministero del lavoro e delle politiche sociali  
Direzione generale per la politiche previdenziali  
Divisione V  
Via Flavia, 6 - 00187 Roma  
Tel. 06 46832251 Fax 06 47887187  
[mtmontoneri@welfare.gov.it](mailto:mtmontoneri@welfare.gov.it)



# Mediazione e conciliazione

## Che cos'è

L'attività di mediazione e conciliazione del Ministero si sostanzia nella costituzione di un tavolo di trattative, su richiesta delle parti interessate (imprese e parti sociali), allo scopo di offrire ausilio per il raggiungimento di un accordo tra le parti nei seguenti casi:

- rinnovo Contratti Collettivi Nazionali del Lavoro
- stipula Contratti di Solidarietà, ai sensi della Legge n. 863/94 e Legge n. 236/93 (i contratti di solidarietà possono essere stipulati anche in sede aziendale, senza obbligo di coinvolgimento del Ministero)
- concessione della Cassa Integrazione Guadagni Straordinaria, ai sensi del Decreto del Presidente della Repubblica n. 218/2000
- concessione della Cassa integrazione guadagni straordinaria e della mobilità in deroga
- procedura di licenziamento collettivo per riduzione di personale, ai sensi degli articoli 4 e 24 Legge n. 223/91
- sciopero nei servizi pubblici essenziali, ai sensi della Legge n. 146/90, modificata dalla Legge n. 83/2000
- trasferimento di azienda, ai sensi dell'art. 2112 del Codice Civile, nei casi di cessione dell'azienda ad altro datore di lavoro

## A chi si rivolge

- Aziende con più di 15 dipendenti con unità produttive dislocate in più regioni
- Aziende che svolgono attività nei settori dei servizi pubblici essenziali (nei casi di sciopero dei servizi pubblici essenziali)
- Parti sociali

## Cosa si ottiene

- Eventuale Accordo tra le parti in causa nel rispetto dei diritti e degli interessi di soggetti coinvolti

## Come

E' necessaria la richiesta di convocazione da parte dell'Azienda indirizzata ai recapiti sottoindicati. Nel caso di sciopero nei servizi pubblici essenziali la richiesta deve essere avanzata dalle Organizzazioni sindacali.

### **DOVE** (Mappa n. 4 a pag. 55)

Ministero del lavoro e delle politiche sociali

Direzione generale della tutela delle condizioni di lavoro

Divisione VII - Controversie di lavoro nel settore agricolo e dei servizi, tutela dei diritti sindacali, sciopero nei servizi pubblici essenziali.

Tel. 06 36755058 Fax 06 36754023 [cfanelli@welfare.gov.it](mailto:cfanelli@welfare.gov.it)

Divisione VIII - Controversie di lavoro nel settore dell'industria

e promozione della partecipazione dei lavoratori all'impresa

Via Fornovo 8 - 00192 Roma Tel. 06 36754969 - 4926 Fax 06 36754278

[aleggio@welfare.gov.it](mailto:aleggio@welfare.gov.it) [gmastropietro@welfare.gov.it](mailto:gmastropietro@welfare.gov.it)

# Occupazione femminile e pari opportunità

## - Finanziamento di progetti Legge n. 125/1991

### Che cos'è

E' un servizio finalizzato al finanziamento di progetti di promozione delle pari opportunità tra uomini e donne nei luoghi di lavoro.

### A chi si rivolge

- Associazioni femminili
- Associazioni sindacali dei lavoratori
- Associazioni dei datori di lavoro
- Cooperative
- Enti Pubblici
- Imprese
- Centri di formazione professionale

### Cosa si ottiene

- Finanziamento dei progetti approvati

### Come

La modulistica per la richiesta di finanziamento è disponibile sul sito [www.welfare.gov.it](http://www.welfare.gov.it) seguendo il percorso: tutela condizioni di lavoro - pari opportunità - comitato nazionale di parità.

### Quando

I progetti si presentano dal 1 ottobre al 30 novembre di ogni anno sulla base delle indicazioni contenute nel programma - obiettivo annuale del Ministro, emanato entro il 31 maggio di ogni anno e pubblicato in Gazzetta Ufficiale.

### **DOVE** (Mappa n. 4 a pag. 55)

Ministero del lavoro e delle politiche sociali  
Direzione generale della tutela delle condizioni di lavoro  
Divisione I  
Via Forno, 8 - 00192 Roma  
Tel. 06 36751 Fax 06 36754305  
[mflori@welfare.gov.it](mailto:mflori@welfare.gov.it)

# Registro Nazionale delle Associazioni e degli Enti operanti per l'integrazione sociale degli immigrati

## Che cos'è

Il servizio consente l'iscrizione al Registro Nazionale delle Associazioni e degli Enti che svolgono attività a favore dell'integrazione sociale degli immigrati (art. 42 del Decreto Legislativo n.286/98) e realizzano programmi di assistenza e protezione sociale (art. 18 del medesimo decreto). Il Registro si articola in due distinte sezioni relativamente all'attività svolta.

## A chi si rivolge

- Associazioni, enti e organismi privati che svolgono attività di integrazione sociale
- Associazioni, enti e organismi privati che realizzano programmi di assistenza e protezione sociale

## Cosa si ottiene

- Iscrizione al Registro Nazionale, prima o seconda sezione

## Come

Per la domanda di iscrizione è disponibile un fac-simile sul sito [www.welfare.gov.it/Sociale/](http://www.welfare.gov.it/Sociale/) alla voce Immigrazione.

Le Associazioni iscritte devono presentare una relazione sull'attività svolta durante l'anno, entro e non oltre il 30 gennaio successivo, utilizzando la scheda/progetto presente sul sito [www.welfare.gov.it/Sociale/](http://www.welfare.gov.it/Sociale/) alla voce Immigrazione. Ulteriori informazioni si possono ottenere rivolgendosi ai recapiti sottoindicati.

### **DOVE** (Mappa n. 4 a pag. 55)

Ministero del lavoro e delle politiche sociali  
Direzione generale dell'immigrazione - Divisione III

Via Fornovo, 8 - 00192 Roma

Tel. 06 36754852 Fax 06 3675 4769

[registroassociazioni@welfare.gov.it](mailto:registroassociazioni@welfare.gov.it)

[viglietta@welfare.gov.it](mailto:viglietta@welfare.gov.it) [mtrevisan@welfare.gov.it](mailto:mtrevisan@welfare.gov.it)

# S.I.V.A. - Servizi Informazione e Valutazione Ausili

- Portale al servizio del disabile

## Che cos'è

Il servizio è un portale di informazione e consulenza nel campo delle tecnologie di ausilio alla riabilitazione, l'autonomia e l'inclusione sociale delle persone diversamente abili.

Il portale nasce da un progetto del Ministero del lavoro e delle politiche sociali, in collaborazione con la Fondazione Don Carlo Gnocchi (Onlus).

Il portale è al servizio di chiunque - disabili, anziani non autosufficienti, operatori e ricercatori - desideri approfondire il campo delle tecnologie di ausilio per l'autonomia, la qualità di vita e l'inclusione sociale.

## DOVE

L'indirizzo del portale è <http://portale.siva.it/>

Accessibile anche dalla home page di [www.welfare.gov.it](http://www.welfare.gov.it)

# SPINN

## - Network nazionale servizi per l'impiego

### Che cos'è

Il Progetto SPINN, affidato dal Ministero del lavoro e delle politiche sociali all'Agenzia Tecnica Italia Lavoro, ha l'obiettivo di migliorare la qualità dei servizi per l'impiego offerti a cittadini ed imprese e di favorire lo sviluppo dei Centri per l'Impiego.

### A chi si rivolge

- Imprese
- Associazioni datoriali e sindacali
- Cittadini in cerca di occupazione con particolare attenzione alle fasce deboli

### DOVE

Informazioni dettagliate sul Progetto sono disponibili sul sito <http://spinn.welfare.gov.it>

Accessibile anche dal sito [www.welfare.gov.it](http://www.welfare.gov.it).

# Vidimazione del libretto personale di radioprotezione

## Che cos'è

E' un servizio finalizzato alla tutela della sicurezza dei lavoratori esposti al rischio di radiazioni ionizzanti (es. raggi X).

A tal fine il datore di lavoro o il lavoratore autonomo ha l'obbligo di inviare al Ministero il libretto personale di radioprotezione per la vidimazione (Decreto Ministeriale 4 gennaio 2001 e Decreto Ministeriale 3 ottobre 2001).

## A chi si rivolge

- Datori di lavoro
- Lavoratori autonomi

## Cosa si ottiene

- Vidimazione del libretto personale di radioprotezione

## Come

Invio del libretto personale di radioprotezione tramite servizio postale al recapito sottoindicato.

### **DOVE** (Mappa n. 4 a pag. 55)

Ministero del lavoro e delle politiche sociali  
Direzione generale della tutela delle condizioni di lavoro  
Divisione VI  
Via Forno, 8 - 00192 Roma  
Tel. 06 36754262 Fax 06 36754886  
[mfranciosi@welfare.gov.it](mailto:mfranciosi@welfare.gov.it)

# Volontariato

## - Contributi alle organizzazioni di volontariato per acquisto di beni e servizi

### Che cos'è

Il servizio eroga contributi per l'acquisto di beni e attività strumentali alla realizzazione di fini di utilità sociale alle Organizzazioni di Volontariato.

Le richieste vengono valutate in accordo a quanto previsto dalla Legge n. 342/2000 e dal Decreto Ministeriale n. 388/2000.

### A chi si rivolge

- Associazioni di volontariato
- Organizzazione non lucrative di utilità sociale (ONLUS), sia quelle di diritto, individuate dal Decreto Legislativo n. 460/97, che quelle con i requisiti per l'iscrizione all'Anagrafe delle ONLUS dell'Agenzia delle Entrate

### Cosa si ottiene

- Contributi per l'acquisto di beni e servizi strumentali allo svolgimento di attività di utilità sociale
- Contributi per effettuare donazioni dei beni sopra descritti a favore di strutture sanitarie pubbliche (A.S.L.)

### Come

La richiesta di contributo viene presentata utilizzando apposita modulistica disponibile sul sito [www.welfare.gov.it/sociale/volontariato](http://www.welfare.gov.it/sociale/volontariato)

### Quando

Le richieste di contributo vanno presentate entro il 31/12 di ogni anno, relativamente agli acquisti effettuati nel corso dell'anno di riferimento. Il ricevimento del pubblico è previsto previo appuntamento ai recapiti sottoindicati.

### **DOVE** (Mappa n. 4 a pag. 55)

Ministero del lavoro e delle politiche sociali  
Direzione generale per il volontariato, l'associazionismo  
e le formazioni sociali - Divisione III  
Via Fornovo, 8 - 00192 Roma  
Tel. 06 36754404 - 4813 Fax 06 36754353  
[volontariato@welfare.gov.it](mailto:volontariato@welfare.gov.it) [rgraziano@welfare.gov.it](mailto:rgraziano@welfare.gov.it)

# Volontariato

## - Finanziamento di progetti alle organizzazioni di volontariato

### Che cos'è

Il servizio eroga finanziamenti a progetti per lo sviluppo di servizi alla persona ed alla comunità presentati dalle Associazioni di Volontariato in base a requisiti definiti da apposito Bando, approvato dall'Osservatorio Nazionale del Volontariato.

### A chi si rivolge

- Associazioni di volontariato, costituite ai sensi della Legge n. 266/91, collocate in piccole realtà territoriali (anche confederate in ambito nazionale)

### Cosa si ottiene

- Finanziamento a progetti per lo svolgimento di programmi di contrasto al disagio sociale a favore di anziani, minori, soggetti diversamente abili, etc.

### Come

I progetti vanno presentati attraverso la modulistica prevista dal Bando e disponibile anche sul sito [www.welfare.gov.it/sociale/volontariato](http://www.welfare.gov.it/sociale/volontariato)

### Quando

I progetti si presentano in seguito alla pubblicazione del Bando. Il ricevimento del pubblico è previsto previo appuntamento ai recapiti sottoindicati.

### **DOVE** (Mappa n. 4 a pag. 55)

Ministero del lavoro e delle politiche sociali  
Direzione generale per il volontariato, l'associazionismo  
e le formazioni sociali - Divisione III  
Via Fornovo, 8 - 00192 Roma  
Tel. 06 36754404 - 4813 Fax 06 36754353  
[rgraziano@welfare.gov.it](mailto:rgraziano@welfare.gov.it) [volontariato@welfare.gov.it](mailto:volontariato@welfare.gov.it)



**Più informazioni**

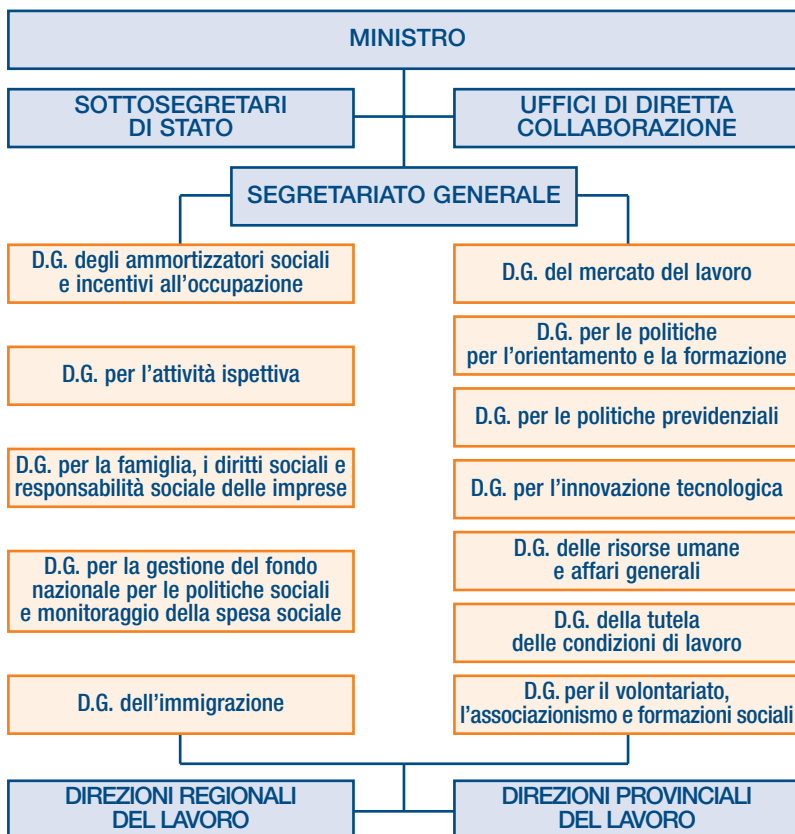
**per i cittadini**



# Ministero del lavoro e delle politiche sociali

## Amministrazione centrale

- Via Flavia, 6 - 00187 Roma centralino tel. 06 46831
- Via Forno, 8 - 00192 Roma centralino tel. 06 36751
- Via Vittorio Veneto, 56 - 00187 Roma centralino tel. 06 48161
- Via Cesare De Lollis, 12 - 00185 Roma centralino tel. 06 44481



## Articolazione organizzativa

Al Ministero del lavoro e delle politiche sociali sono attribuite le funzioni, spettanti allo Stato, in materia di politiche del lavoro, dell'occupazione e tutela dei lavoratori ed in materia di politiche sociali e previdenziali.

La struttura amministrativa del Ministero del lavoro e delle politiche sociali è articolata in 13 Direzioni Generali e coordinata dal Segretario Generale. A livello territoriale operano le Direzioni regionali e provinciali del lavoro con sede, rispettivamente, nei capoluoghi di Regione e Provincia, ad eccezione della Sicilia e del Trentino Alto Adige.

Le 13 Direzioni Generali dell'Amministrazione centrale vengono di seguito elencate con i rispettivi recapiti:

- **Direzione generale degli ammortizzatori sociali e incentivi all'occupazione**  
Via Fornovo, 8 - 00192 Roma Tel. 06 36755828 Fax 06 36754272  
dgammortizzatori@welfare.gov.it
- **Direzione generale per l'attività ispettiva**  
Via Cesare De Lollis, 12 - 00185 Roma  
Tel. 06 44487273 Fax 06 44487709 dgattivaitaspettiva@welfare.gov.it
- **Direzione generale della comunicazione**  
Via Veneto, 56 - 00187 Roma Tel. 06 48161605 Fax 06 48161608  
comunicazione@welfare.gov.it
- **Direzione generale per la famiglia, i diritti sociali e la responsabilità sociale delle imprese (CSR)**  
Via Fornovo, 8 - 00192 Roma Tel. 06 36754603 Fax 06 36754528  
segreteriaDGfamiglia CSR@welfare.gov.it



- **Direzione generale per la gestione del fondo nazionale per le politiche sociali e monitoraggio della spesa sociale**

Via Cesare De Lollis, 12 - 00185 Roma Tel. 06 44487650 - 7651  
Fax 06 44487716 fondo@welfare.gov.it

- **Direzione generale dell'immigrazione**

Via Fornovo, 8 - 00192 Roma Tel. 06 36754780 Fax 06 36754769  
dgimmigrazione@welfare.gov.it

- **Direzione generale del mercato del lavoro**

Via Fornovo, 8 - 00192 Roma Tel. 06 36755060 Fax 06 36754169  
segreteriaadgmercatoalavoro@welfare.gov.it

- **Direzione generale per le politiche per l'orientamento e la formazione**

Via Fornovo, 8 - 00192 Roma Tel. 06 36754760 Fax 06 3222358  
segreteriaigen@welfare.gov.it

- **Direzione generale per le politiche previdenziali**

Via Flavia, 6 - 00187 Roma Tel. 06 46832431 Fax 06 47887182  
DGprevidenza@welfare.gov.it

- **Direzione generale per l'innovazione tecnologica**

Via Fornovo, 8 - 00192 Roma Tel. 06 36754800 Fax: 06 36754794  
segreteriaDGinnovazione tecnologica@welfare.gov.it

- **Direzione generale delle risorse umane e affari generali**

Via Flavia, 6 - 00187 Roma Tel. 06 47887194 - 7195  
Fax 06 4788 7209 segreteriaDGpersonale@welfare.gov.it

- **Direzione generale della tutela delle condizioni di lavoro**

Via Fornovo, 8 - 00192 Roma Tel. 06 36754997 Fax 06 3675 4884  
segreteriaDgRDL@welfare.gov.it DGTutelalavoro@welfare.gov.it

- **Direzione generale per il volontariato, l'associazionismo e le formazioni sociali**

Via Fornovo, 8 - 00192 Roma Tel. 06 36754801 Fax 06 36754811  
dgmartone@welfare.gov.it



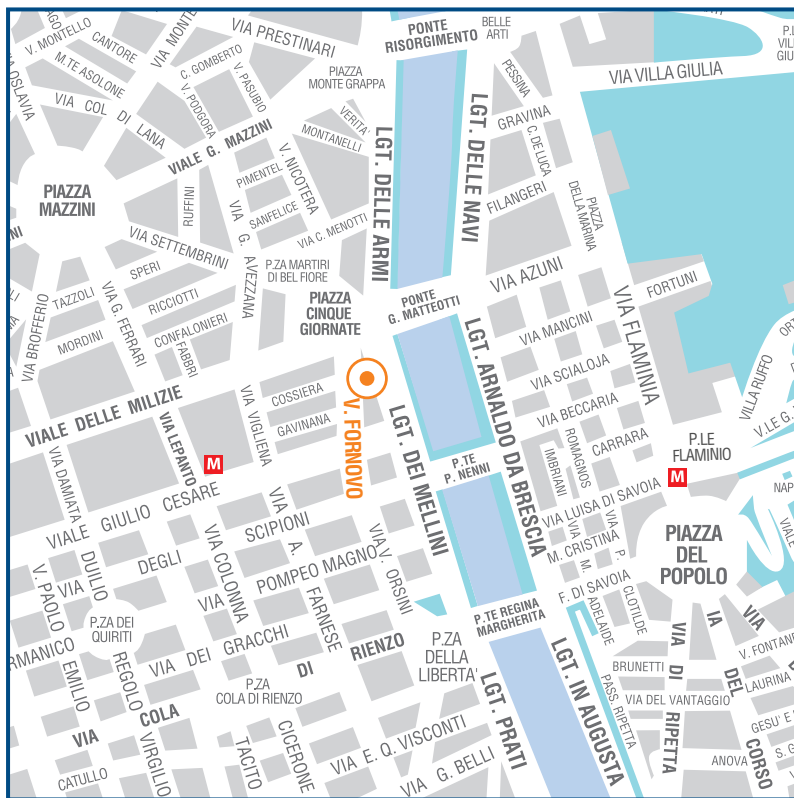




**3****VIA CESARE DE LOLLIS, 12 - 00185 ROMA****Come raggiungere la Sede di Via Cesare De Lollis:**

- Metro B, fermate Castro Pretorio e Policlinico
- Autobus: 71 - 492

## 4 VIA FORNOVO, 8 - 00192 ROMA



### Come raggiungere la Sede di Via Fornoovo:

- Metro A, fermata Lepanto
- Autobus: 70 - 224 - 490 - 590 - 628 - 913 - 982 - 991 - 999
- Tram: 19



La “Guida ai servizi del Ministero del lavoro e delle politiche sociali - Amministrazione centrale” è stata realizzata dal Segretariato Generale e dalla Direzione generale della comunicazione.

Ha provveduto alla raccolta, organizzazione delle informazioni e redazione della Guida stessa il gruppo di lavoro composto da Cristiana Carlucci, Monica Guglielmi, Claudia Magni, Nadia Pierantoni, Annamaria Pisani, Beniamina Rigo.

Si ringraziano tutti gli Uffici del Ministero per la collaborazione fornita nella raccolta delle informazioni.

Questa Guida ai Servizi è alla sua I edizione e le informazioni sono aggiornate a marzo 2006. I successivi aggiornamenti saranno segnalati sul sito istituzionale [www.welfare.gov.it](http://www.welfare.gov.it).



[www.welfare.gov.it](http://www.welfare.gov.it)

A cura della Direzione generale  
della comunicazione



*Ministero del Lavoro e delle Politiche Sociali*



[www.welfare.gov.it](http://www.welfare.gov.it)